



COMUNE DI CAPRANICA
Provincia di Viterbo

Corso Francesco Petrarca 40 - 01012 Capranica (VT)
Tel. 0761 66791 Fax 0761 6679232
email: comunedicapranica@legalmail.it

REGIONE LAZIO
AGENZIA REGIONALE DI PROTEZIONE CIVILE



PIANO DI EMERGENZA COMUNALE DI
PROTEZIONE CIVILE

PER LE ATTIVITA' DI ANALISI, PREVENZIONE ED INTERVENTI IN MATERIA DI
PROTEZIONE CIVILE PER LA GESTIONE DELLE EMERGENZE DA RISCHIO:
IDRAULICO, IDROGEOLOGICO, SISMICO, INCENDI BOSCHIVI

(D.G.R. LAZIO 415/2015)

ELABORATO	OGGETTO	SCALA
Allegato 06	PROCEDURE OPERATIVE DI INTERVENTO	

Tecnico incaricato:

Ing. Claudio Fochetti
via Roma Snc
01039 Vignanello (VT)

Coordinatrice:
Arch. Elisa Fochetti

Collaboratore:
Arch. Stefano Fochetti

Elaborazione in ambiente gis
Geol. Angela Antonucci

Il Sindaco
Angelo Cappelli

PROCEDURE OPERATIVE DI INTERVENTO

Come riportato dalle Linee Guida per la pianificazione comunale o intercomunale di Emergenza di Protezione Civile, le Procedure Operative Standard da attuarsi nelle diversi fasi di attivazione per le seguenti tipologie di fenomeni:

- Evento meteo, idrogeologico e idraulico;
- Evento neve, ghiaccio, ondate di freddo;
- Evento incendio boschivo e di interfaccia;
- Evento sismico;

Per ciascuna tipologia di evento, sopra menzionata, sono esplicitate le condizioni che caratterizzano la singola fase di attivazione. Tutte le procedure sono strutturate in termini di:

- Soggetto responsabile per l'attivazione della procedura;
- Attività in cui la procedura si attua;
- Soggetti responsabili delle diverse attività

Ciascuna procedura è distinta per le diverse fasi di attivazione, come di seguito specificato:

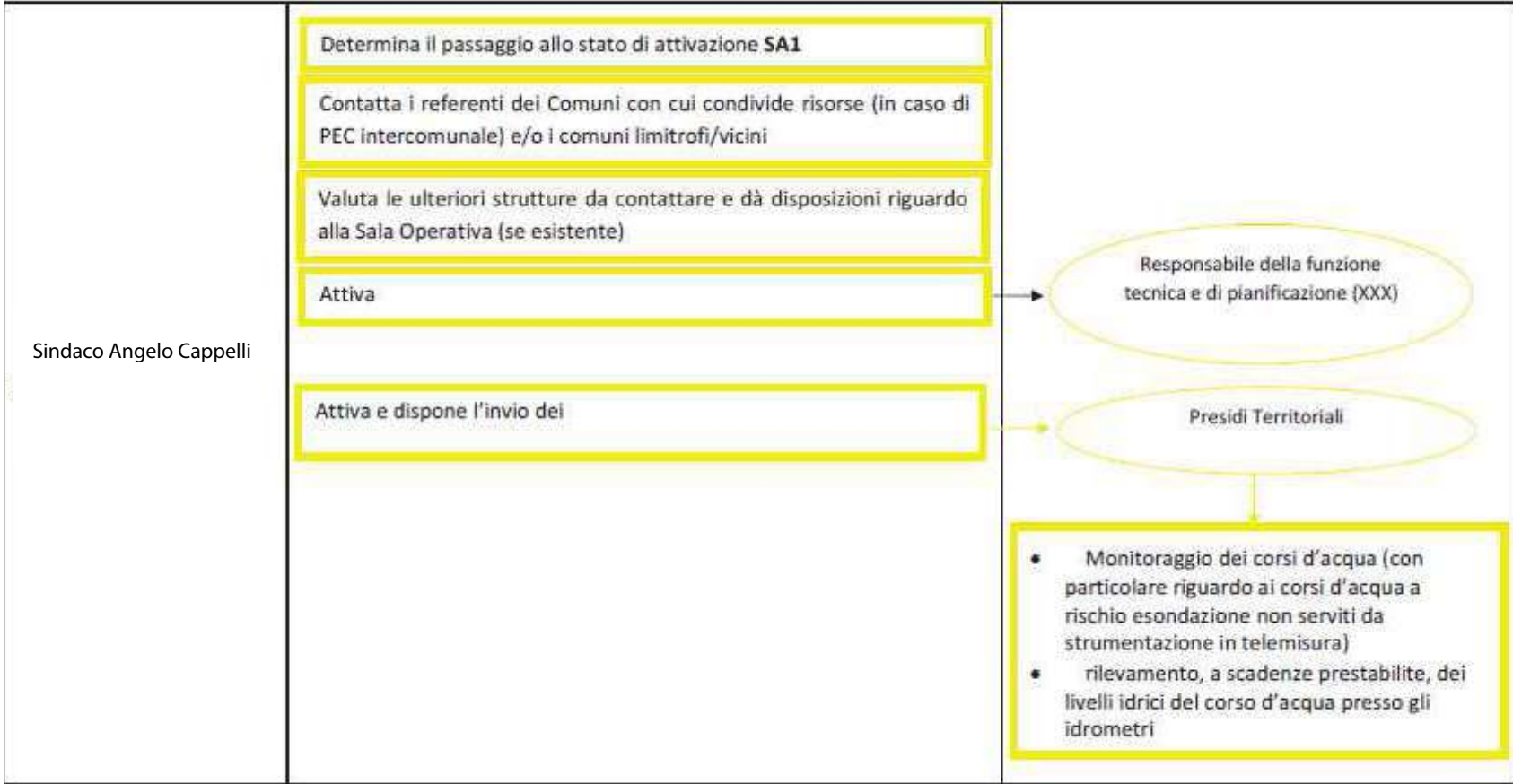
- Preallerta;
- Attenzione;
- Preallarme;
- Allarme.

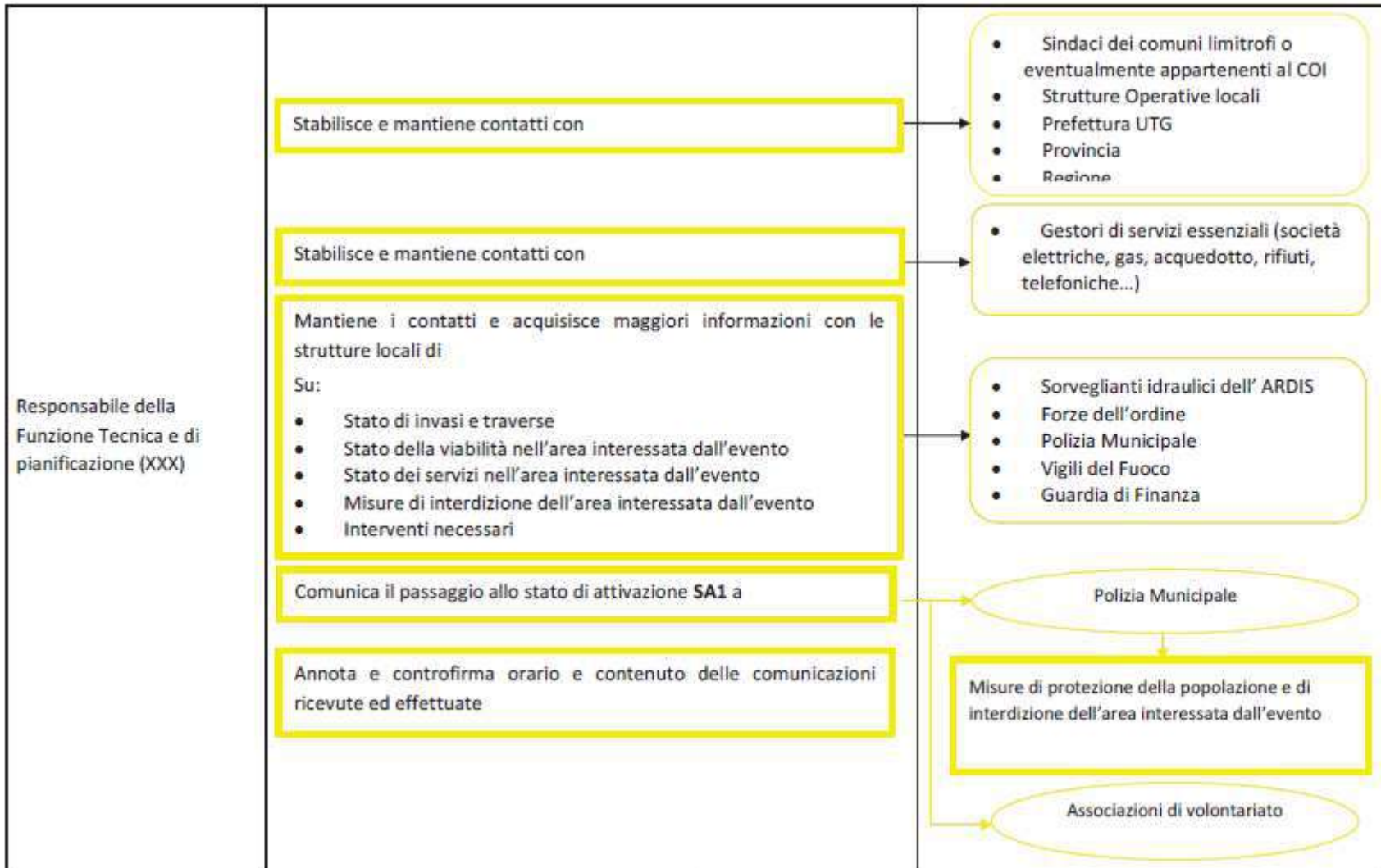
1. EVENTO METEO, IDROGEOLOGICO E IDRAULICO

1. PROCEDURE OPERATIVE PER GLI EVENTI METEO IDROGEOLOGICO E IDRAULICO

Evento meteo, idrogeologico e idraulico: procedure operative standard

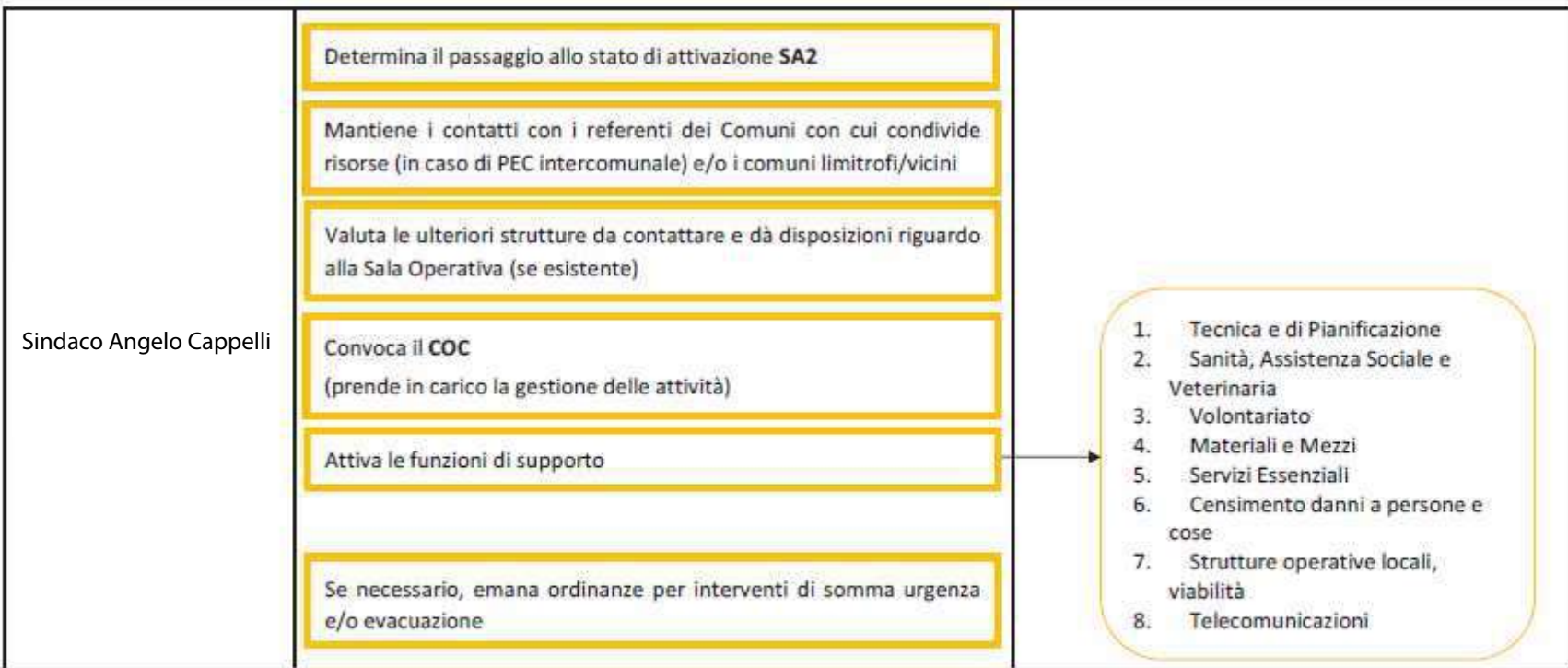
ATTENZIONE	Evento meteo idrogeologico, idraulico, idrogeologico per forti temporali
<ul style="list-style-type: none">• Avviso di criticità idrogeologica e idraulica regionale anche per forti temporali emesso dal CFR e consultabile sul sito Internet della Regione, con criticità moderata sulla/e Zona/e di Allerta di appartenenza del Comune. Conseguente emissione dell'Allertamento del sistema di Protezione Civile Regionale emesso dalla Sala Operativa Regionale che stabilisce la fase di Attenzione sulla/e Zona/e di Allerta di interesse Evento in atto con caratteristiche di <u>ordinaria</u> criticità• Al superamento delle soglie riferite al sistema di allertamento locale tale da far scattare l'Attenzione• All'aggravarsi della situazione nei punti critici monitorati a vista dai presidi territoriali	

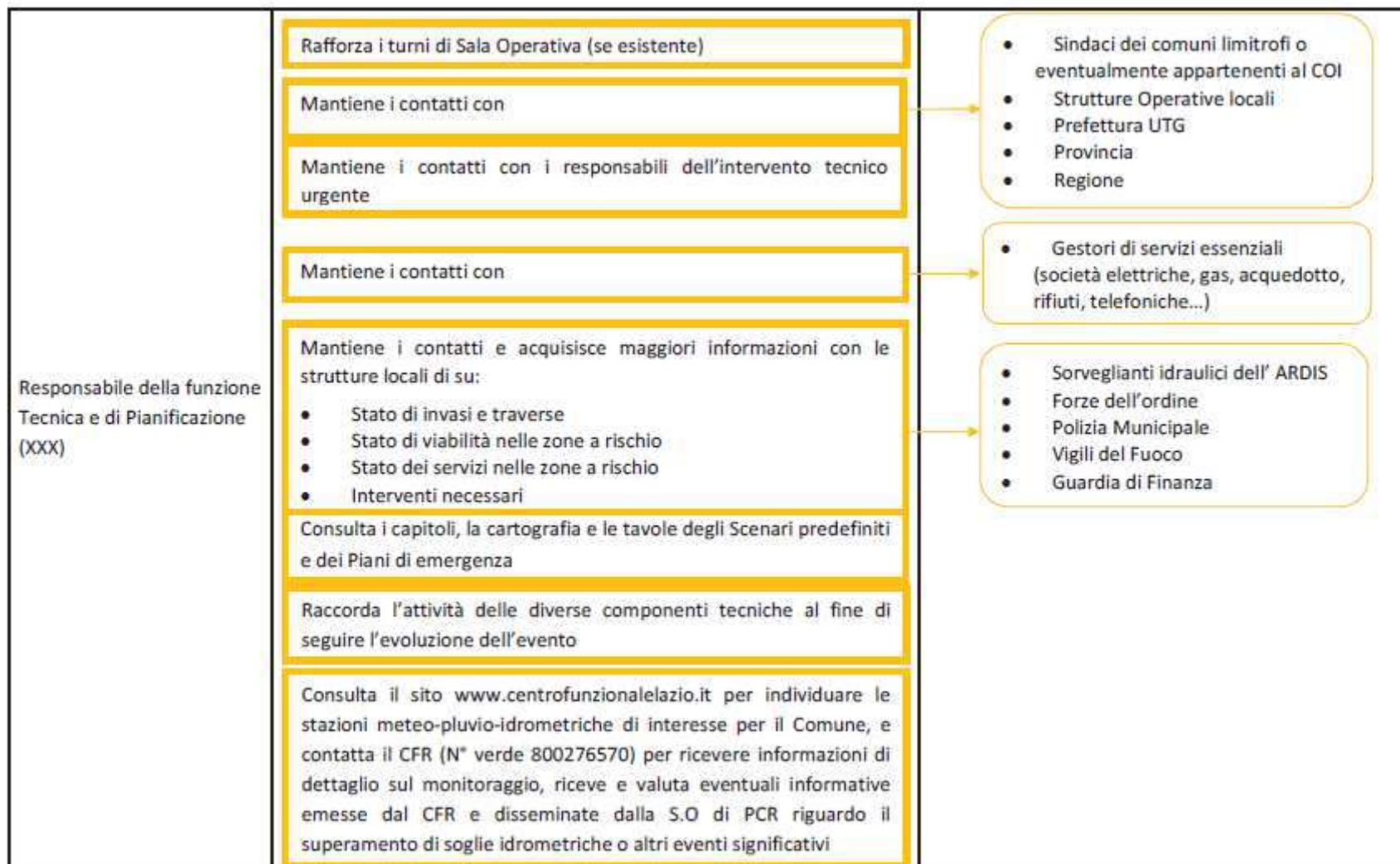


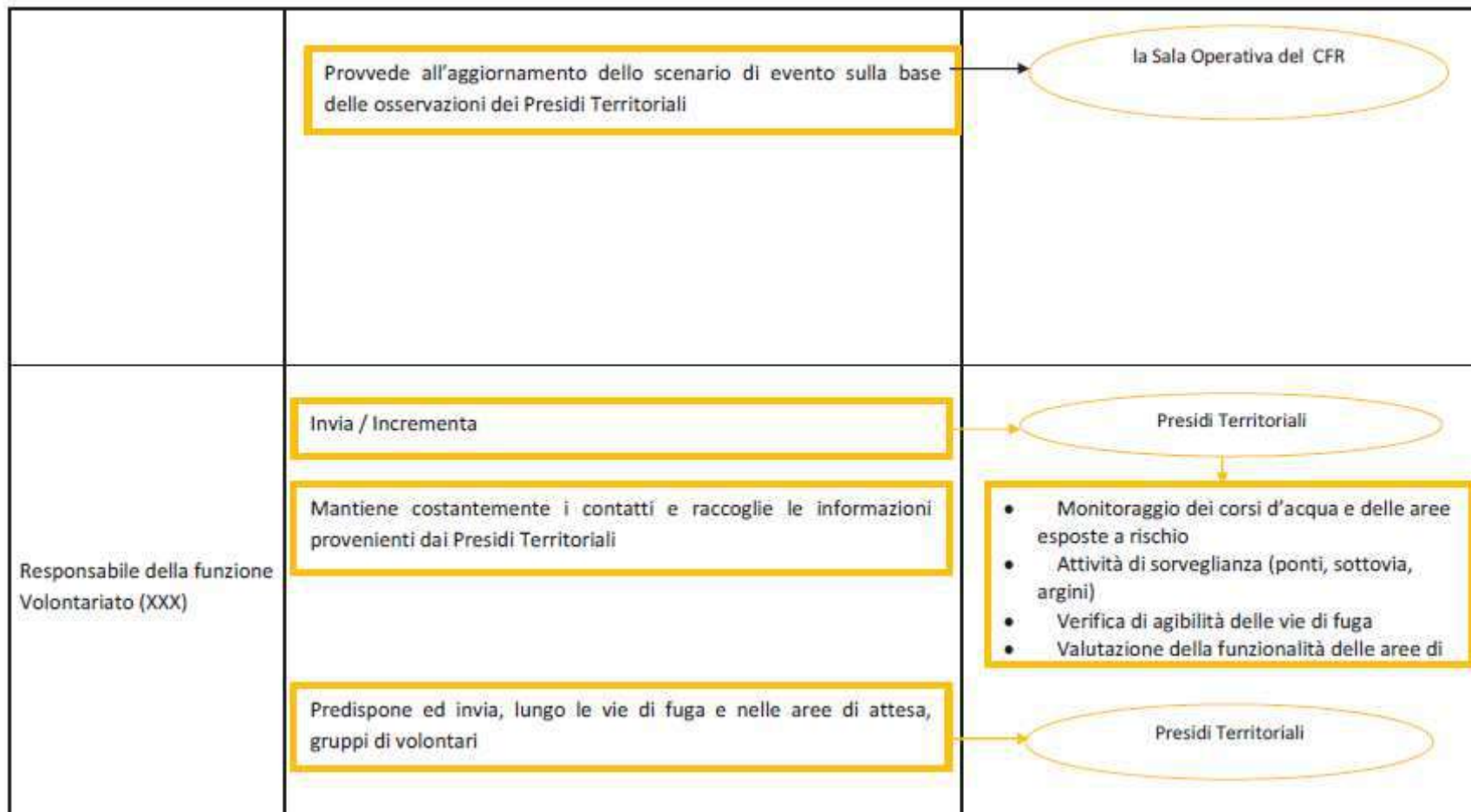


<p>Responsabile della Funzione Tecnica e di pianificazione (XXX)</p>	<p>Consulta il sito www.centrofunzionalelazio.it per individuare le stazioni meteo-pluvio-idrometriche di interesse per il Comune, e contatta il CFR (N° verde 800276570) per ricevere informazioni di dettaglio sul monitoraggio</p> <p>Riceve e valuta eventuali informative emesse dal CFR e disseminate dalla S.O di PCR riguardo il superamento di soglie idrometriche o altri eventi significativi</p> <p>Consulta i capitoli, la cartografia e le tavole degli Scenari predefiniti e dei Piani di emergenza</p> <p>Verifica la presenza di eventuali manifestazioni che comportino concentrazione straordinaria di popolazione nelle 48 ore successive e ne dà comunicazione al sindaco.</p> <p>Nello specifico:</p> <ul style="list-style-type: none"> • mercatini ambulanti • feste di piazza • manifestazioni sportive <p>Contatta i responsabili delle funzioni di supporto, anche se non ancora istituito il COC, per verificarne l'effettiva disponibilità e prevedere eventuali sostituzioni, se necessario</p> <p>Aggiorna il censimento della popolazione presente nelle aree a rischio</p> <p>Individua la dislocazione della popolazione con ridotta autonomia (<i>anziani, disabili, bambini</i>)</p>	<p>Il sindaco, in caso di necessità, può decidere di convocare il COC a prescindere dallo stato di attivazione in cui ci si trova</p>
--	---	---

PREALLARME	Evento meteo idrogeologico, idraulico, idrogeologico per forti temporali
<ul style="list-style-type: none">• Avviso di criticità idrogeologica e idraulica regionale anche per forti temporali emesso dal CFR e consultabile sul sito Internet della Regione con criticità elevata sulla/e Zona/e di Allerta di appartenenza del Comune. Conseguente emissione dell'Allertamento del sistema di Protezione Civile Regionale emesso dalla Sala Operativa Regionale che stabilisce la fase di Attenzione sulla/e Zona/e di Allerta di interesse Evento in atto con caratteristiche di <u>moderata</u> criticità• Al superamento delle soglie riferite al sistema di allertamento locale tale da far scattare il Preallarme• All'aggravarsi della situazione nei punti critici monitorati a vista dai presidi territoriali	



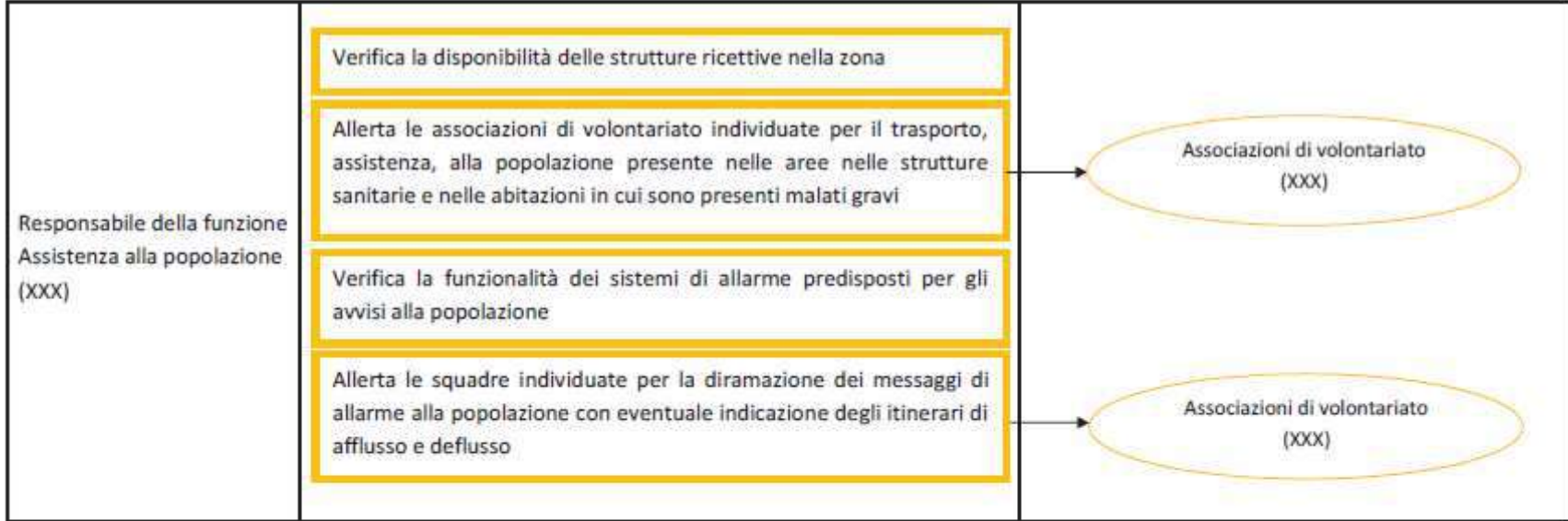




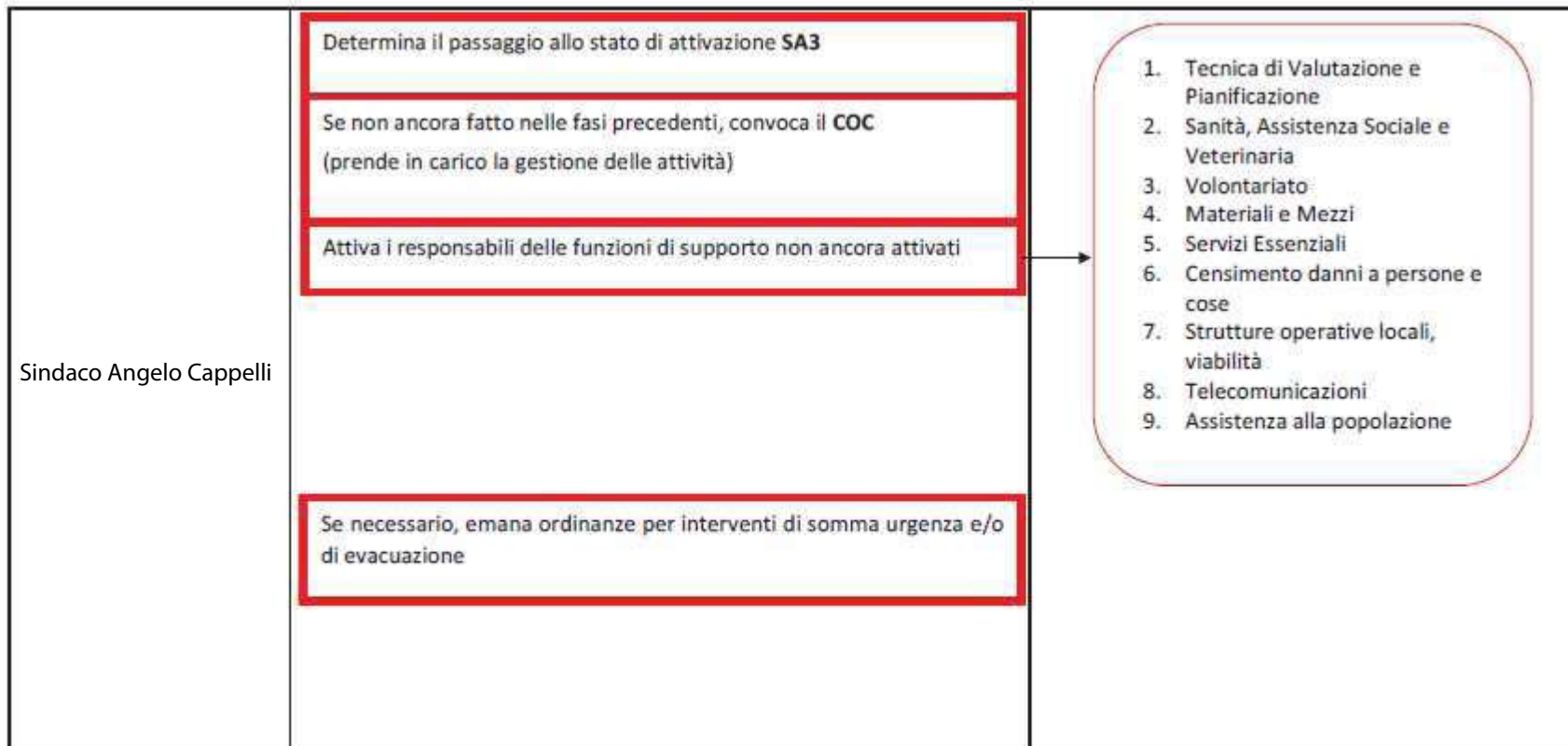
<p>Responsabile della funzione Servizi censimento danni a persone e cose (XXX)</p>	<p>Effettua il censimento della popolazione presente in strutture sanitarie a rischio</p> <p>Predisporre le attivazioni necessarie alle verifiche dei danni che potranno essere determinati dall'evento</p>	
<p>Responsabile della funzione Sanità, Assistenza Sociale e Veterinaria (XXX)</p>	<p>Mantiene i contatti le strutture sanitarie locali</p> <p>Individua le strutture sanitarie a rischio in cui sono presenti pazienti gravi</p> <p>Verifica la disponibilità delle strutture deputate ad accogliere i pazienti in trasferimento</p> <p>Individua, tramite indicazioni delle A.S.L., le abitazioni a rischio in cui sono presenti persone non autosufficienti</p> <p>Attiva i volontari necessari per il trasporto di persone non autosufficienti</p> <p>Predisporre ed invia uomini e mezzi necessari alla messa in sicurezza del patrimonio zootecnico delle aree a rischio.</p>	<p>Associazioni di volontariato (XXX)</p> <p>Associazioni di volontariato (XXX)</p>

<p>Responsabile funzione Servizi essenziali (XXX)</p>	<p>Mantiene i contatti con i rappresentanti degli enti e delle società erogatrici di servizi essenziali</p> <p>Invia sul territorio i tecnici per verificare la funzionalità e la messa in sicurezza delle reti dei servizi comunali.</p>	
<p>Responsabile della funzione Materiali e mezzi (XXX)</p>	<p>Verifica le esigenze e le disponibilità di materiali e mezzi necessari all'assistenza alla popolazione</p> <p>Verifica l'effettiva disponibilità delle aree di emergenza, con particolare riguardo alle aree di accoglienza per la popolazione</p> <p>Predisporre ed effettua il posizionamento degli uomini e dei mezzi presso i cancelli individuati per vigilare sul corretto deflusso del traffico</p> <p>Predisporre ed effettua il posizionamento degli uomini e dei mezzi per il trasporto della popolazione nelle aree di accoglienza</p> <p>Predisporre le squadre per la vigilanza degli edifici che possono essere evacuati</p> <p>Mantiene i contatti con le imprese convenzionate per il pronto intervento in emergenza</p>	<p>Associazioni di volontariato (XXX)</p> <p>Associazioni di volontariato (XXX)</p> <p>Associazioni di volontariato (XXX)</p> <p>Imprese convenzionate:</p> <ul style="list-style-type: none"> • XXX • XXX • ...

<p>Responsabile della funzione Strutture Operative Locali e Viabilità (XXX)</p>	<p>Verifica la percorribilità delle infrastrutture viarie</p> <p>Dispone l'eventuale chiusura di infrastrutture viarie e individua percorsi alternativi</p> <p>Assicura il controllo del traffico da e per le zone interessate dagli eventi previsti o già in atto</p> <p>Individua le vie preferenziali per il soccorso</p> <p>Individua le vie preferenziali per l'evacuazione</p>	<p>Polizia municipale</p> <p>Polizia municipale</p> <p>Associazioni di volontariato (XXX)</p>
<p>Responsabile della funzione Telecomunicazione (XXX)</p>	<p>Attiva il contatto con i referenti locali degli enti gestori dei servizi di telecomunicazione e i radioamatori</p> <p>Predisporre le dotazioni per il mantenimento delle comunicazioni in emergenza</p> <p>Verifica il sistema di comunicazioni adottato</p> <p>Fornisce e verifica gli apparecchi radio in dotazione</p> <p>Garantisce il funzionamento delle comunicazioni in allarme</p>	



ALLARME	Evento meteo idrogeologico e idraulico <i>(non idrogeologico per forti temporali)</i>
<ul style="list-style-type: none">• Evento in atto con elevata criticità idrogeologica e idraulica regionale.• Al superamento delle soglie riferite al sistema di allertamento locale tale da far scattare l'allarme	



1. Tecnica di Valutazione e Pianificazione
2. Sanità, Assistenza Sociale e Veterinaria
3. Volontariato
4. Materiali e Mezzi
5. Servizi Essenziali
6. Censimento danni a persone e cose
7. Strutture operative locali, viabilità
8. Telecomunicazioni
9. Assistenza alla popolazione

<p>Responsabile della funzione Tecnica e di Pianificazione (XXX)</p>	<p>Mantiene contatti con</p> <p>Mantiene contatti con i responsabili dell'intervento tecnico urgente</p> <p>Contatta ed attiva telefonicamente in turnazione il personale della Sala Operativa (se esistente) fuori servizio</p> <p>Verifica costantemente la dislocazione dei Presidi Territoriali</p>	<ul style="list-style-type: none"> • Sindaci dei comuni limitrofi o appartenenti al COI • Strutture Operative locali • Prefettura UTG • Provincia • Regione • Polizia Municipale • Forze dell'ordine • Vigili del Fuoco • Guardia di Finanza • Corpo forestale dello stato • ...
<p>Responsabile della funzione Sanità, Assistenza Sociale e Veterinaria (XXX)</p>	<p>Coordina l'attività delle diverse componenti sanitarie locali</p> <p>Assicura l'assistenza sanitaria e psicologica agli evacuati</p> <p>Coordina l'attività delle squadre di volontari presso le abitazioni delle persone non autosufficienti</p> <p>Coordina l'assistenza sanitaria presso le aree di attesa e di accoglienza</p> <p>Coordina le attività di messa in sicurezza del patrimonio zootecnico</p>	<p>Associazioni di volontariato (XXX)</p>

<p>Responsabile della funzione Volontariato (XXX)</p>	<p>Dispone l'invio di volontari per il supporto alle attività delle strutture operative</p> <p>Predisporre ed invia il personale necessario ad assicurare l'assistenza alla popolazione presso le aree di accoglienza e di attesa</p>	<ul style="list-style-type: none"> • Associazioni di volontariato (XXX) • Associazioni di volontariato (XXX)
<p>Responsabile della funzione Materiali e Mezzi (XXX)</p>	<p>Invia materiali e mezzi necessari ad assicurare l'assistenza alla popolazione presso i centri di accoglienza</p> <p>Coordina il pronto intervento delle imprese convenzionate</p> <p>Coordina la sistemazione presso le aree di accoglienza dei materiali forniti dalla Regione, Prefettura UTG, Provincia.</p>	<p>Imprese convenzionate:</p> <ul style="list-style-type: none"> • XXX • XXX • XXX • ...

<p>Responsabile della funzione Censimento danni a persone e cose (XXX)</p>	<p>Provvede al censimento della popolazione evacuata e di quella presente nelle aree di attesa e di accoglienza attraverso una specifica modulistica</p> <p>Accerta l'avvenuta completa evacuazione delle aree a rischio</p> <p>Avvia controlli anti sciacallaggio nelle zone evacuate</p>	
--	--	--

Responsabile della funzione Assistenza alla Popolazione(XXX)	Provvede ad attivare il sistema di allarme	
	Coordina le attività di evacuazione della popolazione dalle aree a rischio	
	Garantisce la prima assistenza e l'informazione nelle aree di attesa	
	Garantisce il trasporto della popolazione verso le aree di accoglienza	
	Garantisce l'assistenza alla popolazione nelle aree di attesa e nelle aree di accoglienza	
	Provvede al ricongiungimento delle famiglie	
	Fornisce le informazioni circa l'evoluzione del fenomeno in atto e la risposta del sistema di protezione civile	
	Garantisce la diffusione delle norme di comportamento in relazione alla situazione in atto	

2. EVENTO NEVE, GHIACCIO, ONDATE DI FREDDO

Evento neve, ghiaccio, ondate di freddo: procedure operative standard

SA0 - PREALLERTA

- Bollettino di vigilanza meteorologica giornaliero per la Regione Lazio con possibilità di precipitazioni nevose attese **nell'arco delle successive 48 ore**

Compiti della funzione
"Materiali e mezzi" e
"Volontariato"

- Verificare le scorte di sale da disgelo e graniglia
- Predisporre personale, mezzi e attrezzature per il trattamento preventivo di salatura delle strade
- Individuare il personale effettivamente disponibile, compresa l'eventuale mano d'opera straordinaria da impiegare nel servizio di sgombero neve
- Individuare ditte private con mezzi sgombraneve da impiegare eventualmente nel territorio comunale
- Predisporre personale e mezzi per il controllo delle alberature, nelle aree di competenza comunale, adottando tutte le iniziative necessarie per limitare i danni alle persone e alle cose derivanti dall'accumulo di neve ed alla possibile caduta di rami o di alberi
- Verificare la dislocazione dei mezzi, la loro efficienza e la disponibilità di quanto necessario al loro tempestivo approntamento per l'impiego (lame, catene, ecc)
- Eventuale emissione di ordinanza sindacale per l'obbligo di transito con pneumatici da neve o con catene a bordo

SA1 - ATTENZIONE

- Bollettino di vigilanza meteorologica giornaliero per la Regione Lazio con possibilità di precipitazioni nevose attese **nell'arco delle successive 24 ore**

Compiti della funzione
"Tecnica e di pianificazione"
e "Materiali e mezzi"

- Concordare con il Direttore Didattico Regionale l'attuazione di ogni intervento necessario ad assicurare la agibilità di ciascun Istituto, valutando anche l'opportunità di chiusura delle scuole nei casi di maggiore criticità
- Predisporre le attività tese a garantire la sicurezza della circolazione di mezzi pubblici e privati raccordandosi con le strutture di pubblico trasporto (aziende e taxi) per la continuità del servizio
- Attuare appropriati interventi atti a mitigare le difficoltà delle fasce sociali più deboli, con particolare riguardo alle persone

	<p>senza fissa dimora</p> <ul style="list-style-type: none"> • Contattare le ditte private preventivamente individuate per accertare la reale disponibilità di idonei mezzi sgombraneve da impiegare nel territorio comunale • Attivare un costante flusso informativo con le altre strutture del Servizio di Protezione Civile presenti in zona (Distaccamenti VV.FF., ANAS, Provincia, Comunità Montane, Forze di Polizia, CFS, Associazioni di Volontariato, società erogatrici di servizi essenziali • Preparare i materiali da puntellamento • Dislocare la segnaletica stradale • Fare in modo che i mezzi pubblici siano dotati di catene da neve da tenere a bordo • Informare la Prefettura circa l'evoluzione della situazione
SA2 - PREALLARME	
Avviso di criticità moderata	
Compiti del Sindaco	<ul style="list-style-type: none"> • Convocare il COC • Convocare nella sede comunale i responsabili delle strutture operative di protezione civile, comprese quelle del volontariato, e delle squadre comunali di intervento • Garantire un controllo continuo delle zone a rischio • Stabilire, tramite i Vigili Urbani, opportuni contatti con Vigili del Fuoco, polizia Stradale, carabinieri, CFS, per la tempestiva chiusura di tratti stradali critici, soggetti a forte innevamento • Informare la Prefettura circa l'evoluzione della situazione
SA3 - ALLARME	
<ul style="list-style-type: none"> • Avviso di criticità elevata • Evento persistente in corso (manto stradale coperto con conseguente difficoltà di circolazione) 	
Compiti del Sindaco	<ul style="list-style-type: none"> • Informare la Prefettura e mantenere collegamenti costanti • Emettere ordinanze

<p>Compiti della Polizia Municipale</p>	<ul style="list-style-type: none"> • Verificare transitabilità delle strade a rischio • Posizionare la segnaletica • Tenere contatti radio con squadre operative
<p>Compiti dell'Ufficio tecnico</p>	<ul style="list-style-type: none"> • Disciplinare le segnalazioni • Informare aziende di trasporto pubblico • Tenere contatti con i referenti delle funzioni di supporto • Tenere contatti con ditte private
<p>Compiti della funzione "Sanità, assistenza sociale e veterinaria"</p>	<ul style="list-style-type: none"> • Provvede a tenere sotto controllo le situazioni particolarmente disagiate che in caso di neve possono aggravarsi quali diversamente abili, anziani, persone residenti in strutture di emergenza o abitazioni isolate e persone senza fissa dimora • Provvede in caso di necessità al loro trasferimento in idonee strutture di accoglienza • Provvede all'alimentazione degli animali • Provvede, in caso di necessità, al trasferimento degli animali in idonee strutture (stalle) • Provvede alla raccolta carcasse in aree idonee ed esegue operazioni residuali collegate all'evento
<p>Compiti delle funzioni "Viabilità" e "Materiali e mezzi"</p>	<ul style="list-style-type: none"> • Attivare le squadre operative che si occuperanno principalmente delle spargimento del sale • Rifornire il magazzino sulla base dei consumi e necessità • Attivare, ove se ne renda necessario le ditte private preventivamente individuate
<p>Compiti della funzione "Servizi essenziali"</p>	<ul style="list-style-type: none"> • Gestisce, tramite il referente dell'ente di gestione dell'erogazione dei servizi, il personale del medesimo per il ripristino delle linee e/o delle utenze • Mantiene contatti con il Dirigente Scolastico dai plessi interessati dall'evento

Compiti della funzione "Volontariato"	<ul style="list-style-type: none">• Effettua in collaborazione con la Polizia Municipale il monitoraggio delle zone assegnate e la chiusura delle strade• Provvede allo sgombero della neve• Rimane a disposizione per eventuali nuove esigenze urgenti• Mantiene i collegamenti radio con la squadra operativa, la Polizia Municipale e costituisce il punto unico di ricezione delle chiamate dei cittadini (in sala operativa C.O.C.) dando al tempo stesso indicazioni circa la percorribilità delle strade e programmi di interventi e comunica ai gruppi operativi eventuali emergenza
--	---

3. EVENTO INCENDIO BOSCHIVO E D'INTERFACCIA

Evento incendio boschivo e d'interfaccia: procedure operative standard

<p>SA0 - PREALLERTA</p>	<p>Evento incendio d'interfaccia</p>
<ul style="list-style-type: none"> • Nel periodo di campagna A.I.B. • Bollettino di previsione nazionale incendi boschivi con pericolosità media (Esempio parte III - par. 2.2.4) • In caso di incendio boschivo in atto nel territorio comunale 	
<p>Sindaco Angelo Cappelli</p>	<p>The flowchart illustrates the operational procedure. It starts with the Mayor (Sindaco Angelo Cappelli) in a box. From this box, two arrows point to two separate boxes: 'Determina il passaggio allo stato di attivazione SA0' and 'Individua i referenti di'. From the 'Determina...' box, an arrow points to a rounded rectangle containing a list of entities: 'Sindaci dei comuni limitrofi o appartenenti al COI', 'Strutture Operative locali', 'Prefettura UTG', 'Provincia', and 'Regione'. From the 'Individua...' box, an arrow points to an oval containing 'Presidi Territoriali' and 'Squadre AIB'. Below the Mayor's box is another box: 'Stipula convenzioni con imprese locali per il pronto intervento in emergenza', which also has an arrow pointing to the 'Individua...' box.</p>

Consulta il **Bollettino di vigilanza meteorologica per il Lazio**
www.regione.lazio.it (frequenza di emissione giornaliera)

Garantisce l'acquisizione delle informazioni attraverso la verifica dei collegamenti telefonici, fax, e-mail

Verifica la disponibilità e la reperibilità delle risorse necessarie a fronteggiare l'eventuale emergenza

Verifica l'aggiornamento dei numeri di reperibilità delle imprese convenzionate per effettuare interventi di pronto intervento in emergenza

Verifica l'aggiornamento dei contatti delle strutture sanitarie locali

Attiva

Stabilisce un contatto con i responsabili dell'intervento tecnico urgente

Imprese convenzionate:

-
-
-
-

Presidi Territoriali

Attività di sopralluogo e valutazione

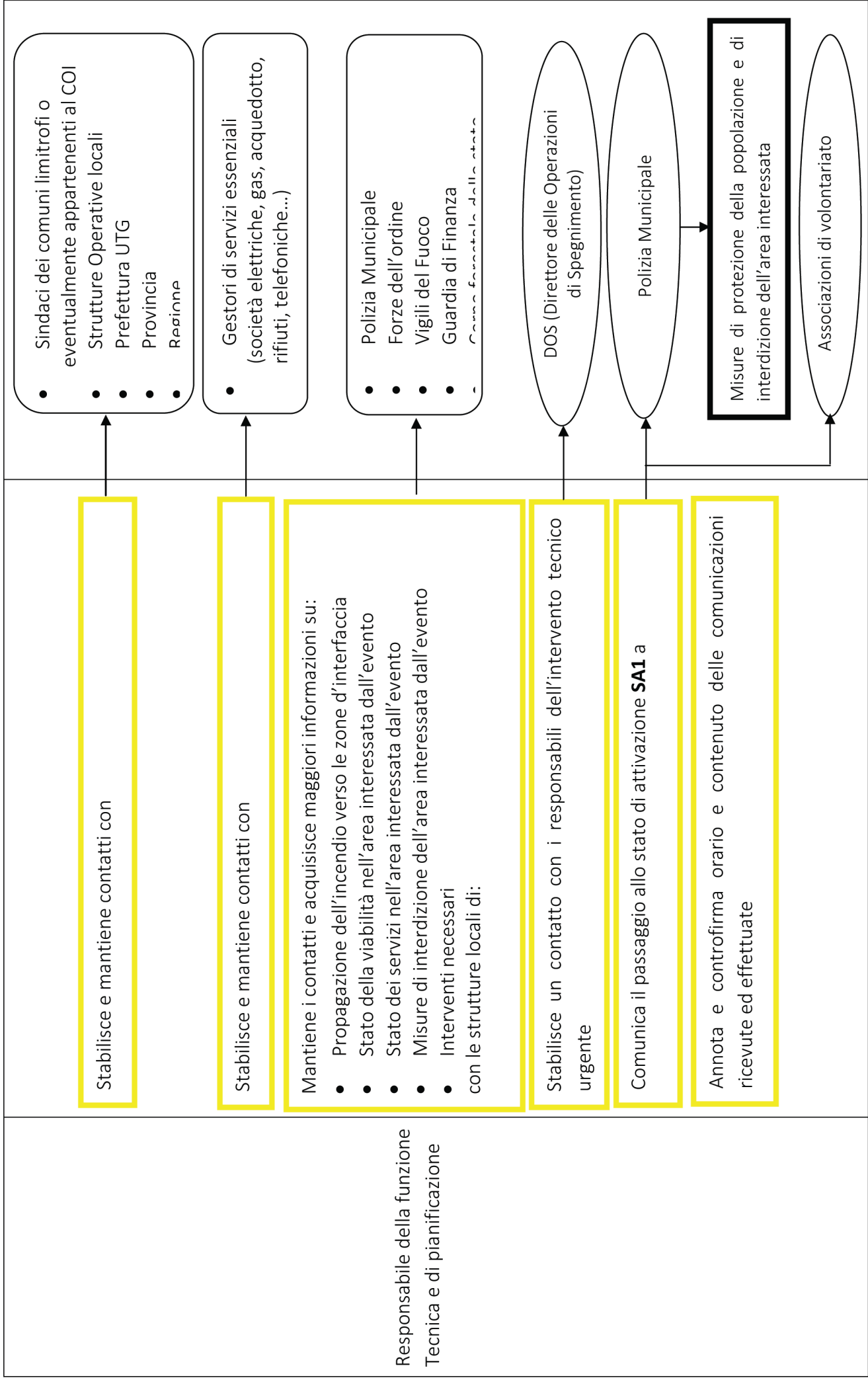
Squadre AIB

Preparazione di materiali e mezzi necessari per le operazioni di spegnimento

DOS (Direttore delle Operazioni di Spegnimento)

Responsabile per il monitoraggio

<p>SA1 - ATTENZIONE</p>	<p>Evento incendio d'interfaccia</p>
<ul style="list-style-type: none"> ● Bollettino di previsione nazionale incendi boschivi con pericolosità alta (Esempio parte III par. 2.2.4) ● In caso di incendio boschivo in atto nel territorio comunale, con possibile propagazione verso le zone di interfaccia (secondo le valutazioni del DOS) 	
<p>Sindaco Angelo Cappelli</p>	<div style="border: 1px solid black; padding: 10px;"> <div style="border: 1px solid yellow; padding: 5px; margin-bottom: 5px;">Determina il passaggio allo stato di attivazione SA1</div> <div style="border: 1px solid yellow; padding: 5px; margin-bottom: 5px;">Contatta i referenti dei Comuni con cui condivide risorse (in caso di piano intercomunale) e/o i comuni limitrofi/vicini</div> <div style="border: 1px solid yellow; padding: 5px; margin-bottom: 5px;">Valuta le ulteriori strutture da contattare e da disposizioni riguardo alla Sala Operativa (se esistente)</div> <div style="border: 1px solid yellow; padding: 5px; margin-bottom: 5px;">Attiva</div> <div style="border: 1px solid yellow; padding: 5px; margin-bottom: 5px;">Attiva e dispone l'invio di</div> </div> <div style="text-align: center; margin-top: 20px;"> <pre> graph TD A[Attiva e dispone l'invio di] --> B(Squadre AIB) B --> C(Responsabile della Funzione Tecnica di Valutazione e Pianificazione) C --> D[Inizio delle operazioni di spegnimento nelle zone indicate dal DOS] </pre> </div>



Consulta i capitoli, la cartografia e le tavole degli Scenari predefiniti e dei Piani di emergenza

Verifica la presenza di eventuali manifestazioni che comportino concentrazione straordinaria di popolazione nelle 48 ore successive e ne dà comunicazione al sindaco.

Nello specifico:

- mercatini ambulanti
- feste di piazza
- manifestazioni sportive

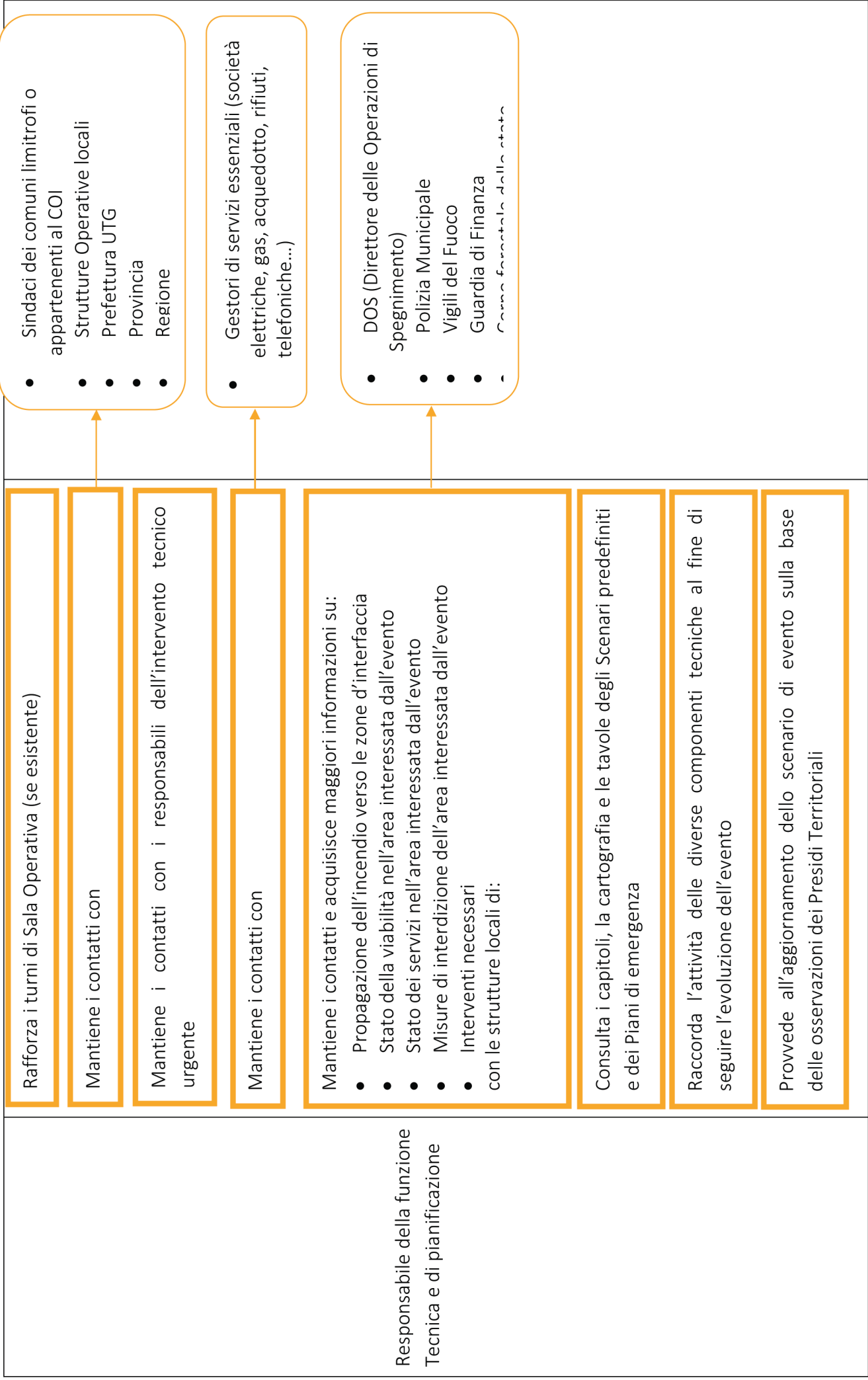
Contatta i responsabili delle funzioni di supporto, anche se non ancora istituito il COC, per verificarne l'effettiva disponibilità e prevedere eventuali sostituzioni, se necessario.

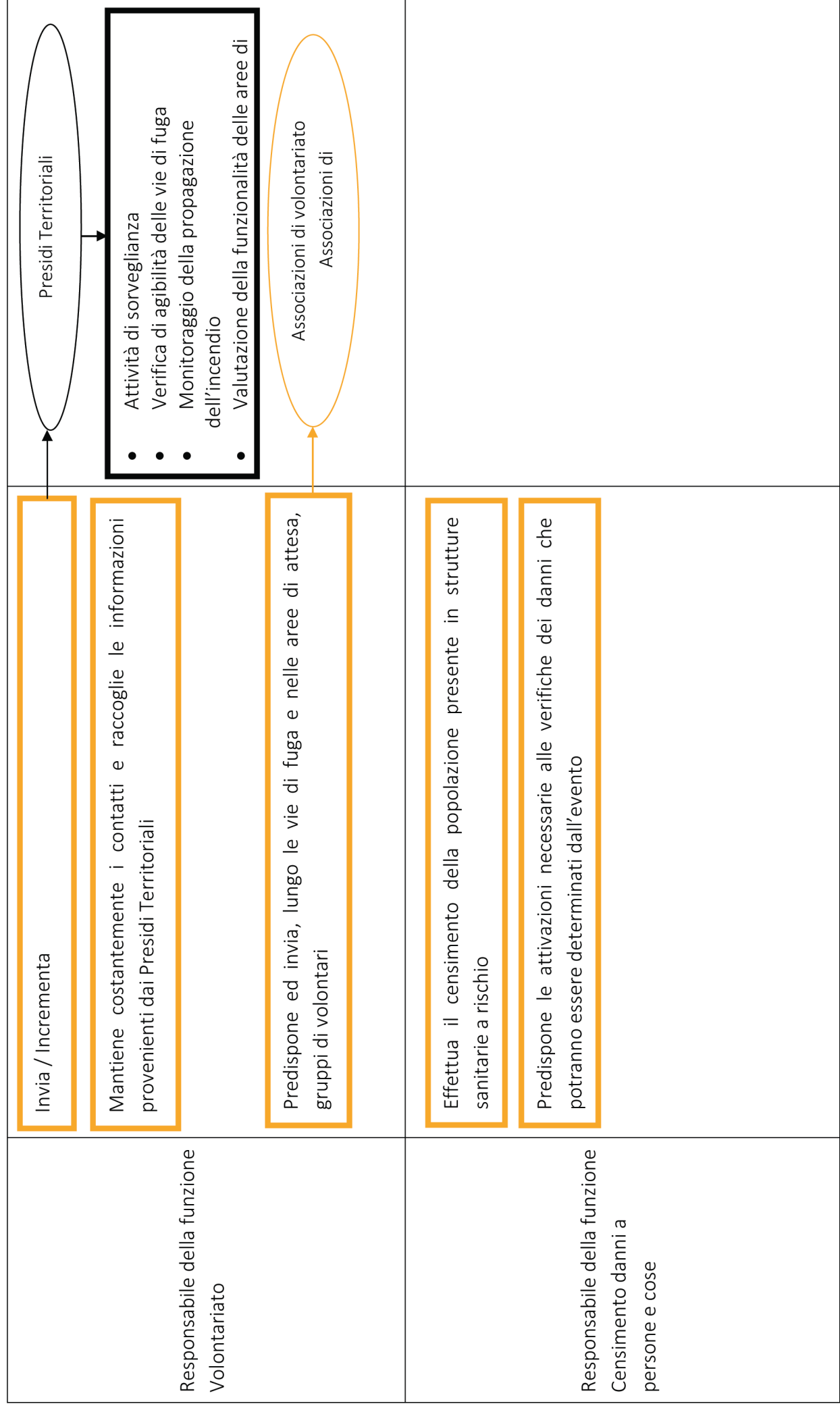
Aggiorna il censimento della popolazione presente nelle aree a rischio

Individua la dislocazione della popolazione con ridotta autonomia (anziani, disabili, bambini)

Responsabile della funzione
Tecnica e di pianificazione

<p>SA2 PREALLARME</p>	<p>Evento incendio d'interfaccia</p>
<ul style="list-style-type: none"> In caso di incendio boschivo in atto nel territorio comunale, con sicura propagazione verso le zone di interfaccia (secondo le valutazioni del DOS) 	
<p>Sindaco Angelo Cappelli</p>	<div style="border: 1px solid black; padding: 10px;"> <div style="border: 2px solid orange; padding: 5px; margin-bottom: 5px;"> <p>Determina il passaggio allo stato di attivazione SA2</p> </div> <div style="border: 2px solid orange; padding: 5px; margin-bottom: 5px;"> <p>Convoca il COC (prende in carico la gestione delle attività)</p> </div> <div style="border: 2px solid orange; padding: 5px; margin-bottom: 5px;"> <p>Mantiene i contatti con i referenti dei Comuni con cui condivide risorse (in caso di piano intercomunale) e/o i comuni limitrofi/vicini</p> </div> <div style="border: 2px solid orange; padding: 5px; margin-bottom: 5px;"> <p>Valuta le ulteriori strutture da contattare e dà disposizioni riguardo alla Sala Operativa (se esistente)</p> </div> <div style="border: 2px solid orange; padding: 5px; margin-bottom: 5px;"> <p>Attiva le funzioni di supporto</p> </div> <div style="border: 2px solid orange; padding: 5px;"> <p>Se necessario, emana ordinanze per interventi di somma urgenza</p> </div> </div> <div style="border: 1px solid black; border-radius: 15px; padding: 10px; margin-top: 10px; text-align: center;"> <ol style="list-style-type: none"> 1. Tecnica e di Pianificazione 2. Sanità, Assistenza Sociale e Veterinaria 3. Volontariato 4. Materiali e Mezzi 5. Servizi Essenziali 6. Censimento danni a persone e cose 7. Strutture operative locali, viabilità 8. Telecomunicazioni </div>





<p>Responsabile della funzione Sanità, Assistenza Sociale e Veterinaria</p>	<p>Mantiene i contatti le strutture sanitarie locali</p> <p>Individua le strutture sanitarie a rischio in cui sono presenti pazienti gravi</p> <p>verifica la disponibilità delle strutture deputate ad accogliere i pazienti in trasferimento</p> <p>Individua, tramite indicazioni delle A.S.L., le abitazioni a rischio in cui sono presenti persone non autosufficienti</p> <p>Attiva i volontari necessari per il trasporto di persone non autosufficienti</p> <p>Predisporre ed invia uomini e mezzi necessari alla messa in sicurezza del patrimonio zootecnico delle aree a rischio.</p>	<p>Associazioni di volontariato</p> <p>Associazioni di volontariato</p>
<p>Responsabile della funzione Servizi essenziali</p>	<p>Mantiene i contatti con i rappresentanti degli enti e delle società erogatrici di servizi essenziali</p> <p>Invia sul territorio i tecnici per verificare la funzionalità e la messa in sicurezza delle reti dei servizi comunali.</p>	

Verifica le esigenze e le disponibilità di materiali e mezzi necessari all'assistenza alla popolazione

Verifica l'effettiva disponibilità delle aree di emergenza, con particolare riguardo alle aree di accoglienza per la popolazione

Predisporre ed effettuare il posizionamento degli uomini e dei mezzi presso i cancelli individuati per vigilare sul corretto deflusso del traffico

Predisporre ed effettuare il posizionamento degli uomini e dei mezzi per il trasporto della popolazione nelle aree di accoglienza

Predisporre le squadre per la vigilanza degli edifici che possono essere evacuati

Mantiene i contatti con le imprese convenzionate per il pronto intervento in emergenza

Associazioni di volontariato

Associazioni di volontariato

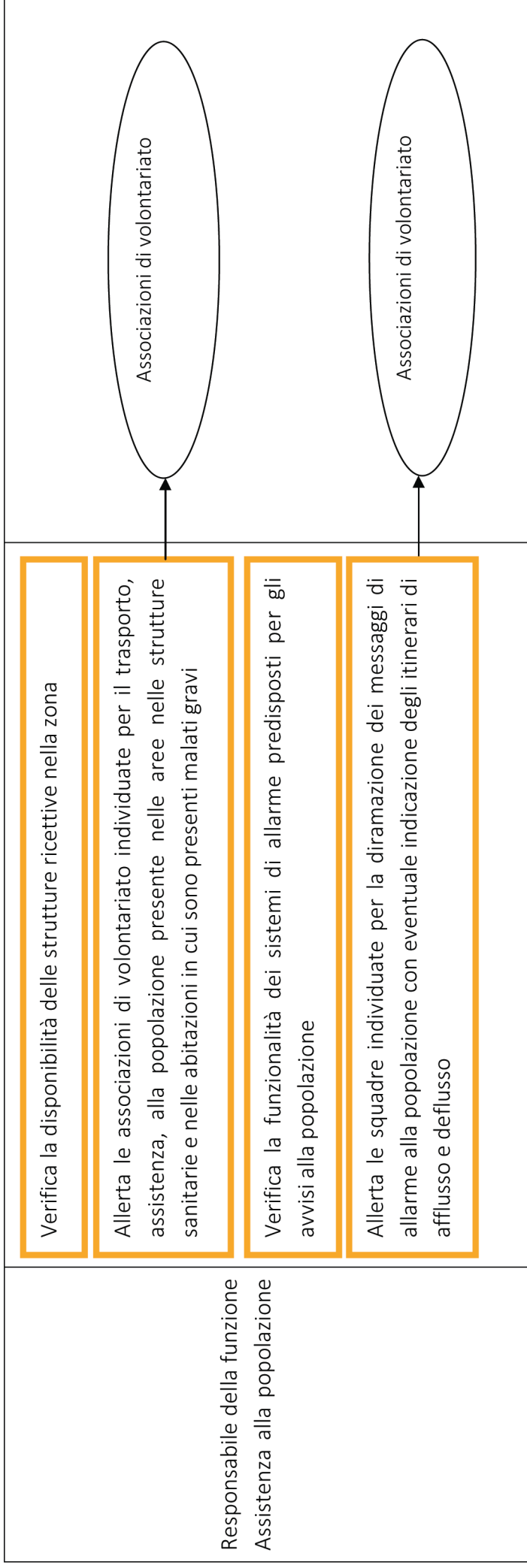
Associazioni di volontariato

Imprese convenzionate:

-
-
-
-

Responsabile della funzione materiali e mezzi

<p>Responsabile funzione Strutture Operative Locali e Viabilità</p>	<p>Verifica la percorribilità delle infrastrutture viarie</p> <p>Disponibile l'eventuale chiusura di infrastrutture viarie e individua percorsi alternativi</p> <p>Assicura il controllo del traffico da e per le zone interessate dagli eventi previsti o già in atto</p> <p>Individua le vie preferenziali per il soccorso</p> <p>Individua le vie preferenziali per l'evacuazione</p>	
<p>Responsabile della funzione Telecomunicazione</p>	<p>Attiva il contatto con i referenti locali degli enti gestori dei servizi di telecomunicazione e i radioamatori</p> <p>Predisporre le dotazioni per il mantenimento delle comunicazioni in emergenza</p> <p>Verifica il sistema di comunicazioni adottato</p> <p>Fornisce e verifica gli apparecchi radio in dotazione</p> <p>Garantisce il funzionamento delle comunicazioni in allarme</p>	



SA3 ALLARME

Evento incendio d'interfaccia

- l'incendio boschivo raggiunge la **zona d'interfaccia**

Determina il passaggio allo stato di attivazione **SA3**

Se non ancora fatto nelle fasi precedenti, convoca il **COC**
(prende in carico la gestione delle attività)

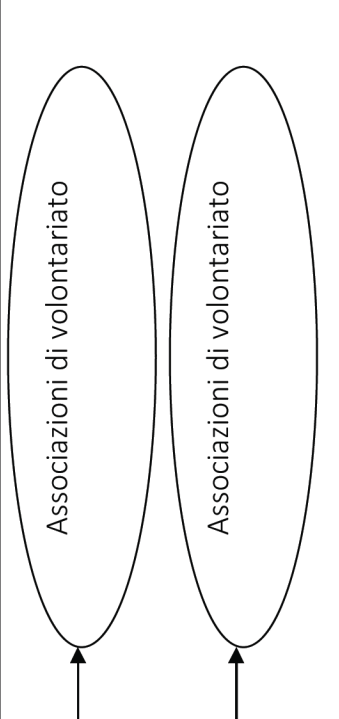
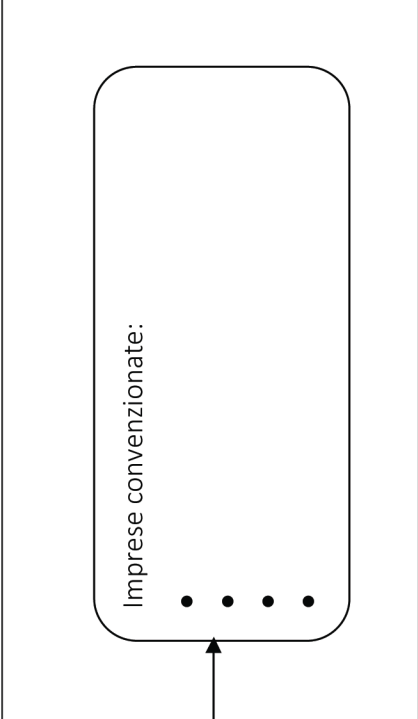
Attiva i responsabili delle funzioni di supporto non ancora attivati

Se necessario, emana ordinanze per interventi di somma urgenza

Sindaco Angelo Cappelli

1. Tecnica di Valutazione e Pianificazione
2. Sanità, Assistenza Sociale e Veterinaria
3. Volontariato
4. Materiali e Mezzi
5. Servizi Essenziali
6. Censimento danni a persone e cose
7. Strutture operative locali, viabilità
8. Telecomunicazioni
9. Assistenza alla popolazione

<p>Responsabile della funzione Tecnica e di pianificazione</p>	<p>Mantiene contatti con</p> <p>Mantiene contatti con i responsabili dell'intervento tecnico urgente</p> <p>Contatta ed attiva telefonicamente in turnazione il personale della Sala Operativa (se esistente) fuori servizio</p> <p>Verifica costantemente la dislocazione dei Presidi Territoriali</p>	<ul style="list-style-type: none"> • Sindaci dei comuni limitrofi o appartenenti al COI • Strutture Operative locali • Prefettura UTG • Provincia • Regione • Polizia Municipale • Forze dell'ordine • Vigili del Fuoco • Guardia di Finanza • Corpo forestale dello stato
<p>Responsabile della funzione Sanità, Assistenza Sociale e Veterinaria</p>	<p>Coordina l'attività delle diverse componenti sanitarie locali</p> <p>Assicura l'assistenza sanitaria e psicologica agli evacuati</p> <p>Coordina l'attività delle squadre di volontari presso le abitazioni delle persone non autosufficienti</p> <p>Coordina l'assistenza sanitaria presso le aree di attesa e di accoglienza</p> <p>Coordina le attività di messa in sicurezza del patrimonio zootecnico</p>	<p>Associazioni di volontariato</p>

<p>Responsabile della funzione Volontariato</p>	<p>Dispone l'invio di volontari per il supporto alle attività delle strutture operative</p> <p>Invia volontari nelle aree di accoglienza e di assistenza alla popolazione</p>	
<p>Responsabile della funzione Materiali e Mezzi</p>	<p>Invia materiali e mezzi necessari ad assicurare l'assistenza alla popolazione presso i centri di accoglienza</p> <p>Coordina il pronto intervento delle imprese convenzionate</p> <p>Coordina la sistemazione presso le aree di accoglienza dei materiali forniti dalla Regione, Prefettura UTG, Provincia.</p>	
<p>Responsabile della funzione Censimento danni a persone e cose</p>	<p>Provvede al censimento della popolazione evacuata e di quella presente nelle aree di attesa e di accoglienza attraverso una specifica modulistica</p> <p>Accerta l'avvenuta completa evacuazione delle aree a rischio</p> <p>Avvia controlli antisicciacallaggio nelle zone evacuate</p>	

<p>Responsabile della funzione Assistenza alla Popolazione</p>	<p>Provvede ad attivare il sistema di allarme</p> <p>Coordina le attività di evacuazione della popolazione dalle aree a rischio</p> <p>Garantisce la prima assistenza e l'informazione nelle aree di attesa</p> <p>Garantisce il trasporto della popolazione verso le aree di accoglienza</p> <p>Garantisce l'assistenza alla popolazione nelle aree di attesa e nelle aree di accoglienza</p> <p>Provvede al ricongiungimento delle famiglie</p> <p>Fornisce le informazioni circa l'evoluzione del fenomeno in atto e la risposta del sistema di protezione civile</p> <p>Garantisce la diffusione delle norme di comportamento in relazione alla situazione in atto</p>
--	--

4. EVENTO SISMICO

Evento sismico: procedure operative standard

L'evento sismico non è prevedibile, per cui in caso di sisma sensibile l'Amministrazione Comunale entrerà direttamente in stato di allarme.

PERIODO ORDINARIO

Il periodo ordinario è caratterizzato da attività di monitoraggio e di predisposizione organizzativa per l'attuazione degli interventi in fase di emergenza da parte di ogni responsabile di funzione, in particolare:

- Aggiornare periodicamente i censimenti delle risorse (*aree, strutture, materiali, mezzi, associazioni di volontariato ecc.*),
- effettuare sopralluoghi nelle aree di attesa, di accoglienza e ammassamento soccorsi,
- verificare il funzionamento delle apparecchiature radio,
- organizzare e svolgere esercitazioni,
- realizzare campagne informative per la popolazione sulle norme di comportamento in caso di evento sismico.

SA3 ALLARME

Al verificarsi di un evento sismico

Al verificarsi di un evento sismico sensibile viene automaticamente attivato lo stato di allarme, con procedure conseguenti alla **convocazione del COC e attivazione di tutte le Funzioni di Supporto.**

- Acquisizione dei dati e delle informazioni per definire un quadro, il più completo possibile, della situazione e identificare:
 - ✓ limiti dell'area coinvolta dall'evento,
 - ✓ entità dei danni e conseguenze su popolazione, edifici, servizi essenziali, vie di comunicazione, patrimonio culturale,
 - ✓ analisi di fabbisogni necessità.
- Valutazione dell'evento:
 - ✓ configurare il fenomeno nelle reali dimensioni territoriali,
 - ✓ definire l'effettiva portata dell'evento per stabilire coordinamento e gestione dei soccorsi.